

Warndisplay 2.0

optimiertes Gewicht / Helligkeit / Anzeigefläche

USB-Anschluss

Lithium-Ionen-Akku

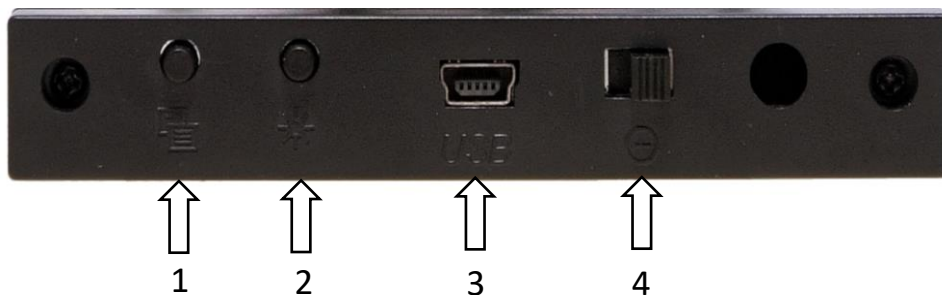
Lichtfarbe: ROT



Hinweise

- Nutzen Sie das Warndisplay nur im Temperaturbereich von -10°C – 50°C.
- Geeignet für den Innenbereich.
- Beachten Sie bei der Benutzung die StVO/StVZO.

Inbetriebnahme



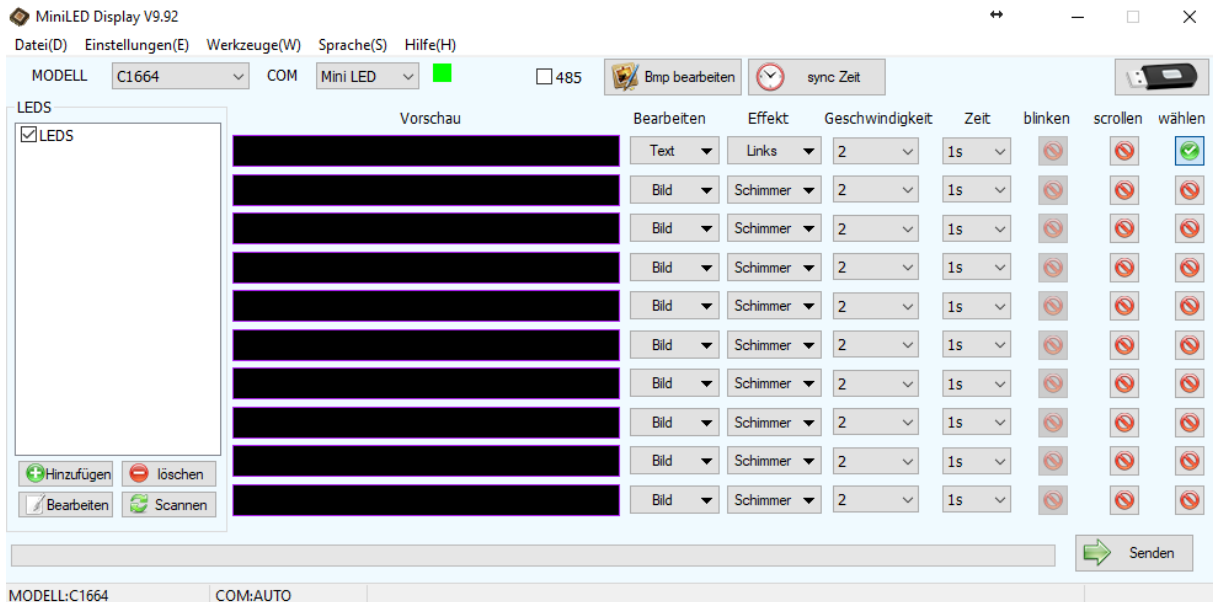
1. Helligkeits- / Laufzeitvorwahl:
 - a. 25%: max. 10h Laufzeit
 - b. 50%: max. 8h Laufzeit
 - c. 75%: max. 6h Laufzeit
 - d. 100%: max. 4h Laufzeit,
2. Auswahl der 10 Speicherplätze
3. USB Programmier- / Ladebuchse
4. AN/AUS - Schalter

Ladevorgang

- Zum Laden des LED Warndisplays 2.0 nutzen Sie entweder den mitgelieferten Adapter für die Zigarettenanzünder im PKW oder ein beliebiges Smartphone-Ladegerät mit USB-Anschluss.
 - Ladezeit im PKW: 10h
 - Ladezeit mit Smartphone-Ladegerät: 6h

Eine Lade- oder Ladestatusanzeige erfolgt nicht. Dies ermöglicht den Betrieb während des Ladevorgangs. Dies empfiehlt sich ebenfalls Dauerbetrieb.

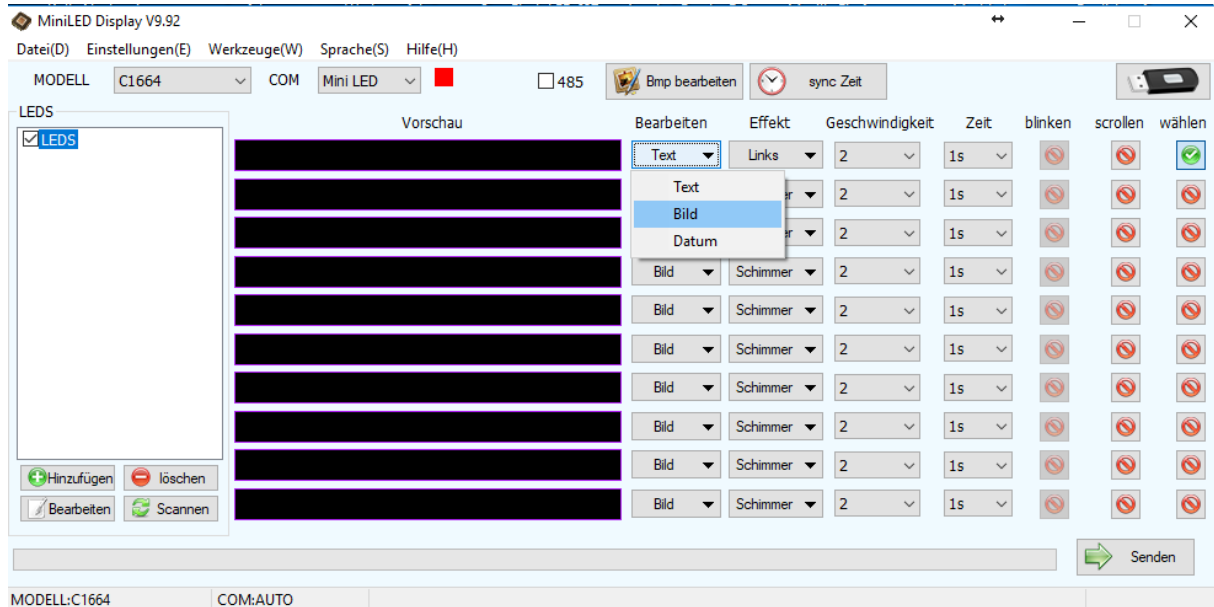
3. Schließen Sie das Warndisplay an einem beliebigen USB-Port Ihres Windows-PC an
 - a. Das Warndisplay wird PLUG&PLAY erkannt. Die Software wechselt den Status auf grün.



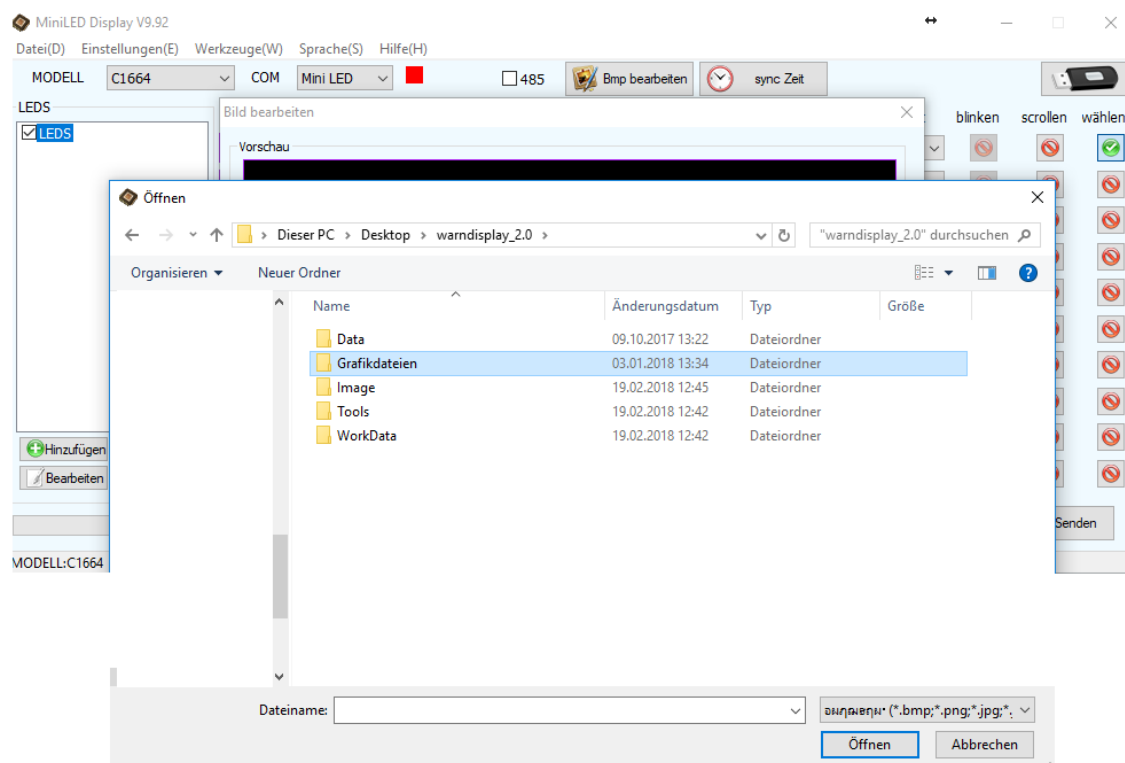
4. In der Software zu sehen, sind die 10 verschiedenen Speicherplätze M1 bis M10, die mit einer Vielzahl von Wörtern beschrieben werden können. In der Software können Sie unter „TEXT“ Ihren Wunschttext eingeben“ und mit „Senden“ auf das Warndisplay überspielen.
Verschiedene Effekte, Zeiten sind wählbar.



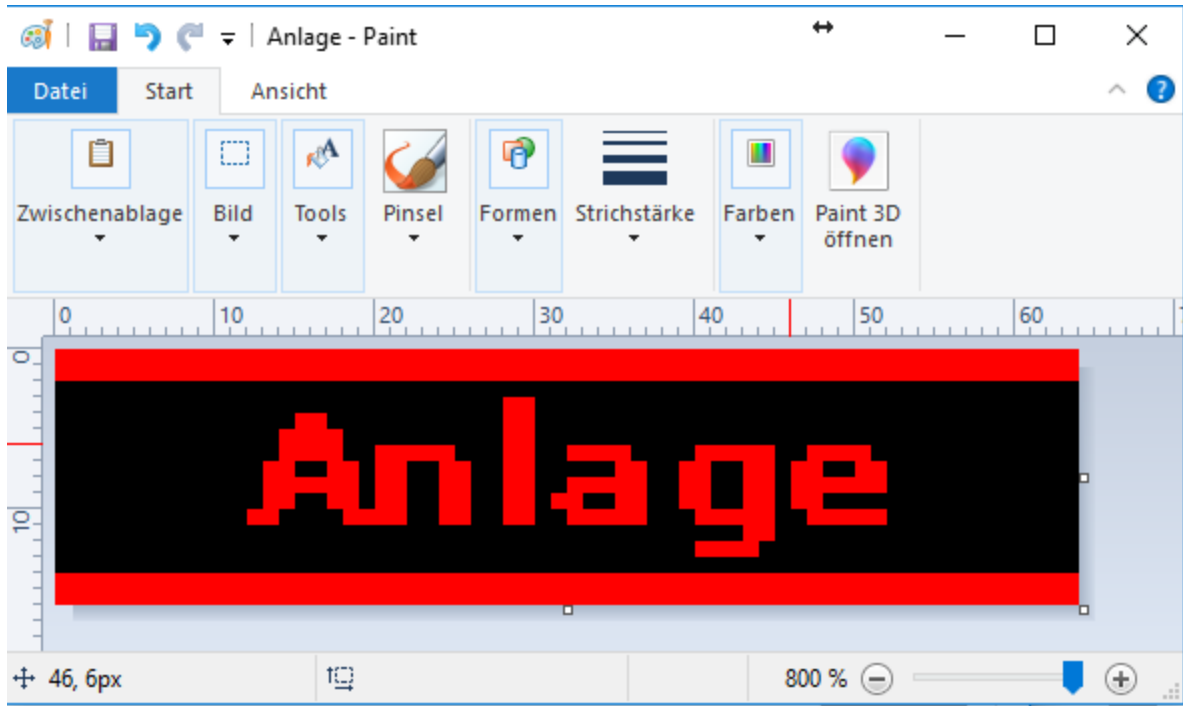
5. Im Falle, dass die Darstellung über die freie Texteingabe nicht optimal ist bzw. ein spiegelverkehrter Text dargestellt werden soll – muss auf die Darstellung eines Bild zurückgegriffen werden.



In der daraufhin erscheinenden Auswahl, kann durch „Hinzufügen“ verschiedene mitgelieferte Grafiken – aus dem Ordner „Grafikdateien“ – hinzugefügt werden:



- Die Anfertigung von eigenen Grafikdateien ist mit der Windowssoftware „Paint“ möglich. Öffnen Sie dazu eine der mitgelieferten Dateien um das richtige Format zu erhalten. Nun können Sie beliebig kreative Dateien gestalten und diese im Format *.bmp einspielen.



Fehlerbehebung

- Das Warndisplay lässt sich nicht einschalten:
 - In den meisten Fällen ist der Akku leer. Laden Sie das Gerät mit dem mitgelieferten Kabel und Ladegerät.
- Die Software erkennt das Warndisplay nicht / ein senden ist nicht möglich:
 - Stecken Sie das Gerät noch einmal neu an den PC an, ggf. nutzen Sie einen anderen USB Port. Im Falle, dass dies nicht weiterhilft nutzen Sie einen anderen PC, da bereits installierte Treiber am ersten PC die Anwendung stören (sehr selten).

Für weitere Fragen können Sie jederzeit das Team von LED-MARTIN kontaktieren.